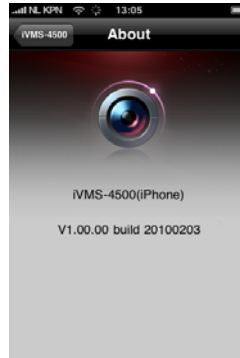


iVMS-4500 Help

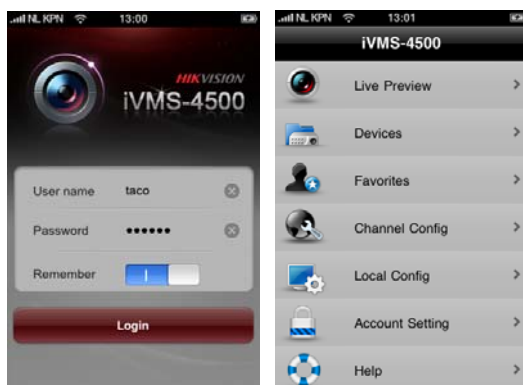
- [1. Software Registratie en Inloggen](#)
- [2. Live Mode](#)
- [3. Apparaat Beheer](#)
- [4. Favorieten](#)
- [5. Kanaal Configuratie](#)
- [6. Lokale Configuratie](#)
- [7. Wijzig Paswoord](#)
- [8. Foto's](#)



1. Software Registratie en Inloggen

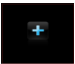

Na de eerste opstart van de Applicatie dient u zicht (Lokaal) te registreren. Voer een Gebruikersnaam en een Paswoord in het registratie veld en klik daarna “Aanmaken” om de registratie af te ronden.

Indien het niet de eerste keer is dat de Applicatie wordt opgestart zal de laatste ingevoerde gebruikersnaam de standaard inlognaam zijn. Tevens kunt u indien u geen paswoord wilt invoeren, de “Opslaan” schuifknop activeren, waarbij dan het paswoord zal wordt onthouden en u zich kunt aanmelden door op de “**Login**” knop te drukken.



2. Live Mode


Om beelden live te bekijken klik 'Live Mode' in het Hoofdmenu, standaard zal hier de kwadrant (4 beelden) worden weergegeven.


Door op de  of door op de  knop te drukken, zal de apparaten lijst worden getoond waar u de camera kan selecteren welke u wilt gaan bekijken.

Aan de onderkant van het scherm kunt u de volgende functie knoppen vinden:



De knoppen definitie is van links naar rechts: 'Stop', 'Stop Alles', 'Foto', 'PTZ bediening'. De 'Stop' knop wordt gebruikt voor het stoppen van het bekijken van een geselecteerde camera, De 'Stop Alles' knop zal het bekijken van alle camera's stoppen, De 'Foto' knop is voor het maken van een foto van een camera in de Live Mode, 'PTZ Bediening' wordt gebruikt voor het activeren/ deactiveren van de PTZ functie waarna de volgende knoppen worden weergegeven:

Klik de  knop om de ingestelde presets op te roepen. Daar drukt u het preset nummer in gevolgd door de “**Call**” knop waarna de camera naar de ingestelde preset zal gaan. U kunt ook zelf (lokaal) presets in stellen door naar het beeld van uw wens te gaan en deze onder een nummer op te slaan d.m.v. “nummer”gevolgd door “**Set**”.

Klik op de  knop om de lichtsterkte aan te passen.

Door met uw vinger over het scherm te slepen kunt u de PTZ camera sturen ; links, rechts, onder, boven. Om in en uit te zoomen gebruikt u de 2 vinger “Pinch” methode.

Draai de Iphone om de Landscape mode te tonen, het beeld zal automatisch omschakelen naar volledig, raak het scherm aan om de werkbalk te tonen of te verbergen.





3. Apparaat Beheer

Na het inloggen is de Apparatenlijst nog leeg, dus als eerste is het nodig een Apparaat toe te voegen. Klik op het “Apparaten” Icoon in het Hoofdmenu en klik dan op de “**Add**” Knop rechts bovenin om een nieuw Apparaat toe te voegen.

De volgende gegevens dienen hier te worden ingevuld; Apparaatnaam in, de manier van aanmelden; IP adres of DDNS, Poort, Gebruikersnaam, Paswoord en het aantal Kanalen.

Hierna zal de “Live Mode”, “Lokale Configuratie” en “Apparaten” beschikbaar zijn in het Hoofdmenu.

Selecteer een Apparaat in de lijst en klik de  om de Apparaat gegevens te wijzigen. U kunt het apparaat verwijderen door met uw vinger van links naar rechts over het apparaat te slepen, hierna komt de  knop te voorschijn, waardoor op te drukken het apparaat wordt verwijderd.



4. Favorieten

Favorieten is een functie om uw favoriete camera's te groeperen en maakt het selecteren en bekijken van bepaalde camera's gemakkelijker.

Klik de 'Favorieten' aan in het Hoofdmenu en klik rechts bovenin de 'Add' knop, hierna zal de apparatenlijst worden weergegeven waar u uw favoriete camera's kunt selecteren en toevoegen aan uw lijst. Na het selecteren klik de “Bevestig” knop.

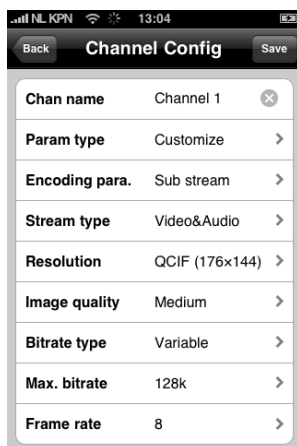
5. Kanaal Configuratie

Klik op “Kanaal Config” in het Hoofdmenu om de Kanaal Configuratie interface binnen te gaan, alle toegevoegde Apparaten zullen hier in een lijst worden weergegeven.

Selecteer hier een camera welke geconfigureerd dient te worden. Na een succesvolle login zal de Video Instellingen interface worden weergegeven. Nu is het mogelijk de Kanaal Naam, Type, Stream Type, Resolutie, Video Kwaliteit, Bit Rate, Max.Bitrate en Frame Rate aan te passen.

De parameter type kan worden ingesteld als 'Aangepast' of 'Standaard'.

Indien 'Aangepast' kunnen alle instellingen worden aangepast, Indien ‘Standaard’ gekozen wordt kan men de instellingen niet aanpassen en worden de instellingen naar de standaard waarden hersteld.



6. Lokale Configuratie

Klik 'Lokale Config' in het Hoofdmenu om deze te starten, hier kunt u de PTZ snelheid in 7 stappen aanpassen door de schuifbalk naar links of naar rechts te schuiven. Cijfer 1 is Langzaam, Cijfer 7 snel.

7. Wijzig Paswoord

In het 'Wijzig Paswoord' sub menu, kunt u uw huidige paswoord veranderen. Voer eerst het Oude paswoord in, daarna het Nieuwe paswoord en bevestig deze nogmaals om de wijziging door te voeren.

8. Foto's

De foto's welke genomen worden in de Live Mode kunnen worden terug gevonden in uw



“Foto's” applicatie op uw Iphone.